

הודפס באירלנד.

www.dell.com | support.dell.com




ONP4PKA00

התקנה מחדש של מערכת ההפעלה


4. הפעל את המחשב.


5. כאשר מופיע הלוגו DELL, הקש מייד על **<F12>**.

 **הערה:** הצעדים הבאים ישנו את רצף האתחול. בפעם הבאה שהמחשב יאותחל, רצף האתחול יתבסס על ההתקנים שצוינו בתוכנית System Setup (הגדרות מערכת).

6. כאשר רשימת ההתקנים של האתחול מופיעה, בחר ב-**CD/DVD/CD-RW** והקש **<Enter>**.

7. לחץ על מקש כלשהו כדי **לאתחל מהתקליטור**. בצע את ההוראות המופיעות על המסך כדי להשלים את תהליך ההתקנה.

 **התראה:** שימוש בתקליטור ה-DVD של **Ubuntu** מוחק את כל הנתונים מהכונן הקשיח.


 **הערה:** המחשב שלך עשוי להגיע עם או ללא כונן אופטי. השתמש בכונן אופטי חיצוני או בכל התקן אחסון חיצוני עבור הנהלים הדורשים מדיה.

השתמש בתקליטור ה-DVD של **Ubuntu** שצורף למחשב כדי להתקין מחדש מערכת ההפעלה.

להתקנה מחדש של מערכת ההפעלה:

1. כבה את המחשב.

2. חבר כונן אופטי USB חיצוני למחבר USB פנוי במחשב.

 **התראה:** שימוש בתקליטור ה-DVD של **Ubuntu** מוחק את כל הנתונים מהכונן הקשיח.

3. הכנס את תקליטור ה-DVD של **Ubuntu** לכונן האופטי USB החיצוני.

לקבלת מידע נוסף על קיצורי מקשים ב-Ubuntu:


1. לחץ על **System** (מערכת) בתפריט הראשי.

2. לחץ על **Keyboard Shortcuts** (קיצורי

מקשים) בקטגוריית המשנה **Preferences** (העדפות).

הערה: ההוראות הבאות מתייחסות לתצוגת שולחן העבודה Ubuntu Netbook. ייתכן שהן לא יפעלו אם הגדרת את המחשב לתצוגת שולחן עבודה קלאסי.

קיצורי דרך בסיסיים ב-Ubuntu

קיצור	פעולה
	לחץ על הסמל להצגת שולחן העבודה Ubuntu Netbook
<Alt><Tab>	הקש על שילוב המקשים כדי לעבור מיישום ליישום
<Ctrl><Alt><D>	הקש על שילוב המקשים כדי למזער את החלון הפעיל
<Alt><F4>	הקש על שילוב המקשים כדי לסגור חלון
<Shift><Ctrl><N>	הקש על שילוב המקשים כדי ליצור תיקייה חדשה
	ב- Files & Folders (קבצים ותיקיות)

מעבר למצב שולחן עבודה קלאסי

כדי לעבור לשולחן העבודה הקלאסי:

1. לחץ על **System** (מערכת) בתפריט הראשי.
2. לחץ על **Switch Desktop Mode** (שינוי מצב שולחן עבודה) בקטגוריית המשנה **Preferences** (העדפות).
3. בחר **Classic Desktop** (שולחן עבודה קלאסי) ולחץ על **Apply** (החל).

כדי לחזור לשולחן העבודה Ubuntu Netbook:

1. לחץ על **System** (מערכת) בלוח.
2. לחץ על **Preferences** (העדפות) ← **Switch Desktop Mode** (שינוי מצב שולחן עבודה).
3. בחר **Ubuntu Netbook Desktop** ולחץ על **Apply** (החל).

הפעלת יישום במצב שולחן עבודה קלאסי

1. לחץ על **Applications** (יישומים) בלוח.
2. בחר בקטגוריה הרצויה ולחץ על היישום שברצונך להפעיל.

הוספה או הסרה של סמל יישום בשולחן העבודה הקלאסי

ניתן להוסיף לשולחן העבודה הקלאסי סמל המאפשר גישה מהירה.

1. בחר ביישום בתפריט **Applications** (יישומים).
 2. גרור את היישום אל שולחן העבודה הקלאסי.
- להסרת סמל יישום משולחן העבודה הקלאסי, לחץ לחיצה ימנית על סמל היישום ובחר **Move to Trash** (העבר לסל האשפה).

4. לאחר ביצוע השינויים, לחץ על **OK** (אישור).
5. בחלון האישור, בחר בשינויים שביצעת ולחץ על **Apply** (החל).
- במהלך הורדה, התקנה והסרה של יישומים מופיעים חלונות התקדמות. לאחר השלמת התהליך, מופיע החלון **Changes Applied** (שינויים הוחלו).
6. לחץ על **Close** (סגור).

התקנה או הסרה של יישומים

להתקנת יישומים במחשב או להסרת יישומים מהמחשב:

1. לחץ על **System** (מערכת) בתפריט הראשי.
2. לחץ על **Synaptic Package Manager Administration** (ניהול).
3. הזן את הסיסמה ולחץ על **OK** (אישור).
- להתקנת יישום, סמן את תיבת הסימון שליד היישום הרצוי.
- להסרת יישום, בטל את הסימון בתיבה שליד היישום.
- ייתכן שיישומים מסוימים ידרשו יישומי תמיכה נוספים או ייכללו בחבילת יישומים. אם ברצונך להמשיך בהתקנה או בהסרה של היישום, לחץ על **Install All** (התקן הכול) / **Remove All** (הסר הכול) בחלון האישור.

העברת נתונים

Ubuntu תומך בהעברת נתונים מהירה מהתקני USB.

התקני אחסון USB

1. חבר התקן אחסון כגון כונן קשיח USB או התקן USB שליף למחבר USB פנוי במחשב. מנהלי ההתקנים מותקנים אוטומטית והחלון **File Browser** (דפדפן הקבצים) מופיע.
2. בחר בקבצים שברצונך להעביר ובמיקום שברצונך להעביר אליו את הקבצים.
3. לחץ על **Copy** (העתק). הקבצים מועברים למיקום שנבחר.

מצלמות דיגיטליות

1. חבר מצלמה דיגיטלית למחבר USB פנוי במחשב.
2. הפעל את המצלמה והעבר אותה למצב הצגה או העברה של קבצים.
3. מופיע החלון **Import** (ייבוא). בחר **F-Spot Photo Manager** (מנהל תמונות F-Spot) כתוכנה שתשמש לפתיחת הקבצים.

4. בחר בקבצים שברצונך להעביר ובמיקום שברצונך להעביר אליו את הקבצים.

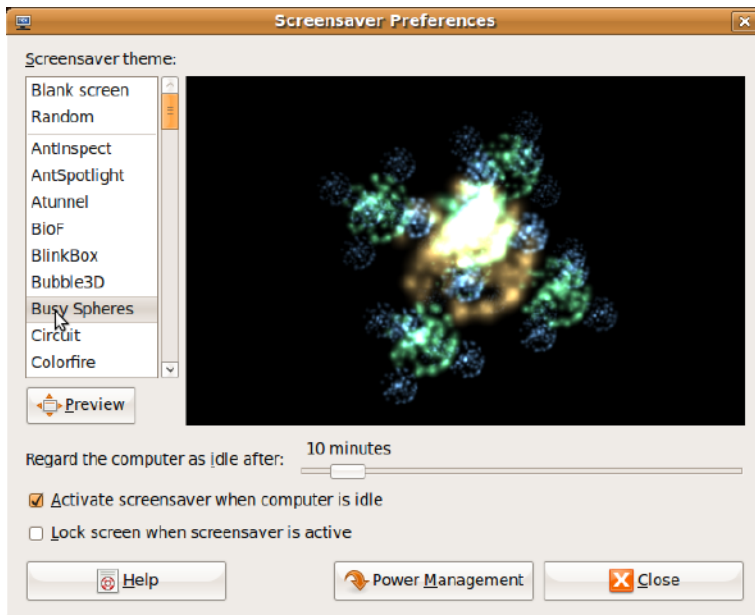
5. לחץ על **Copy** (העתק). הקבצים מועברים למיקום שנבחר.

הגדרת העדפות מערכת

הקטגוריה **System** (מערכת) מספקת או מציגה כלים לשליטה במראה המחשב ובאופן פעולתו.

קטגוריות המשנה הן:

- **Preferences (העדפות)** — להגדרה או לשינוי של קיצורי המקשים, אפשרויות ניהול צריכת החשמל, שינוי מצב שולחן עבודה וכדומה.
- **Administration (ניהול)** — לניהול משימות מחשב כגון הדפסה, הגדרת התאריך והשעה, הפעלת בדיקות של חומרת המחשב וכדומה.



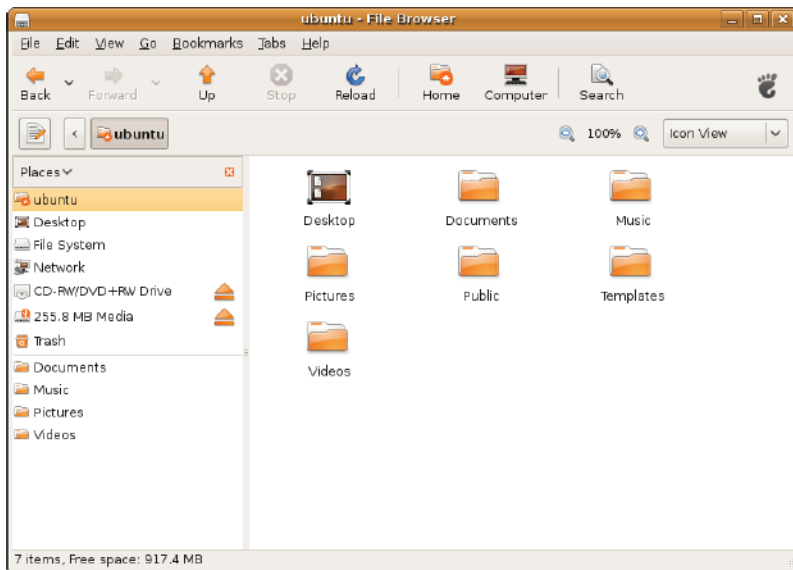
הגדרת העדפות שומר מסך

להגדרת העדפות שומר המסך:

1. לחץ על **System** (מערכת) בתפריט הראשי.
2. לחץ על **ScreenSaver** (שומר מסך) בקטגוריית המשנה **Preferences** (העדפות).
- מופיע החלון **Screensaver Preferences** (העדפות שומר מסך).
3. בחר בשומר המסך הרצוי מהרשימה **Screensaver theme** (נושא שומר מסך).
4. הזז את המחווך הנע כדי להגדיר את משך הזמן שבו לא יבוצעו פעולות במחשב לפני ששומר המסך יופיע.


5. סמן את התיבה **Activate screensaver when computer is idle** (הפעל שומר מסך כשהמחשב אינו פעיל).
6. אם ברצונך ששומר המסך ינעל את המסך, סמן את התיבה **Lock screen when screensaver is active** (נעל מסך כששומר המסך פעיל).
7. לחץ על **Close** (סגור).

התחלת השימוש ב-Ubuntu



הודעות מיידיות

לקוח העברת ההודעות Pidgin מאפשר להשתמש במספר חשבונות של הודעות מיידיות בו-זמנית.

לחץ על **Internet** (אינטרנט) בתפריט הראשי, ולאחר מכן לחץ על הסמל Pidgin . מופיע החלון **Buddy List** (רשימת חברים).

בעת פתיחת Pidgin בפעם הראשונה, תיבת הדו-שיח **Accounts** (חשבונות) מאפשרת לך להוסיף חשבונות.

1. לחץ על **Add** (הוסף) בתיבת הדו שיח **Accounts** (חשבונות).

2. בחלון **Add Account** (הוסף חשבון), הזן את המידע הנחוץ ולאחר מכן לחץ על **Add** (הוסף).

3. לחץ על **Close** (סגור) בתיבת הדו שיח **Accounts** (חשבונות).

יצירת קבצים ותיקיות

הקטגוריה **Files & Folders** (קבצים ותיקיות) בתפריט הראשי מאפשרת להציג, ליצור, לארגן ולחפש קבצים ותיקיות.

יצירת תיקייה חדשה

ליצירת תיקייה חדשה:

1. לחץ על **Files & Folders** (קבצים ותיקיות) בתפריט הראשי.

2. נווט אל התיקייה הרצויה.

3. לחץ על **File** (קובץ) ← **Create Folder** (צור תיקייה) או לחץ לחיצה ימנית ולאחר מכן לחץ על **Create Folder** (צור תיקייה).

4. תן שם לתיקייה והקש **<Enter>**.

הוספת סימניות

ניתן ליצור סימניות לצורך גישה אל תיקיות שאתה משתמש בהן לעתים קרובות.

לסימון תיקייה:

1. נווט אל התיקייה הרצויה ופתח אותה.


2. לחץ על **Bookmarks** (סימניות) ←

Add Bookmark (הוסף סימנייה) או הקש **<Ctrl><D>**.

הסימנייה מופיעה בתפריט **Bookmarks** (סימניות).

הוספת סימניות לקטגוריית המועדפים

ניתן להוסיף סימניות של דפי אינטרנט לקטגוריה **Favorites** (מועדפים) מתוך דפדפן האינטרנט. להוספת סימנייה לקטגוריה **Favorites** (מועדפים), פתח את דפדפן האינטרנט והיעזר באחת השיטות הבאות:

- לחץ על **Bookmarks** (סימניות) ←
- **Bookmark in Launcher** (סמן במפעיל).
- הקש **<Ctrl><Shift><D>**.
- לחץ על הסמל .

סימניות

ניתן ליצור, לארגן ולערוך סימניות בדפדפן האינטרנט.

ליצירת סימנייה:

1. פתח את דפדפן האינטרנט.

2. לסימון דף או קבוצת כרטיסיות:

– לחץ על **Bookmarks** (סימניות) ←
– **Bookmark This Page** (סמן דף זה) או
הקש **<Ctrl><D>**.

– לחץ על **Bookmarks** (סימניות) ←
– **Bookmark All Tabs** (סמן את כל
הכרטיסיות).

3. הקלד שם לסימנייה.

4. לשמירת הסימנייה, בחר תיקייה מהתפריט
הנפתח או צור תיקייה חדשה.

5. לחץ על **Done** (סיום).

כדי לארגן ולערוך את הסימניות שלך, לחץ
על **Bookmarks** (סימניות) ← **Organize**
Bookmarks (ארגון סימניות).

Dell Support Home Page - Web Browser

File Edit View History Bookmarks Tools Help

http://support.dell.com/

Search Web Loading toolbar buttons...

United States Contact Us Live Chat Premier Login

Shop Support Community

Drivers and Downloads Product Support Support by Topic Order Support Warranty Information View All

My Account My Order Status

Welcome to Dell Support

Support Options

- Support Home Page
- Drivers and Downloads
 - Drivers Home
 - Drivers Help
 - Dell Supported Operating Systems
 - Technical Subscriptions
 - Monitor Drivers
 - Dell Certified Drivers
- Product Support
 - Troubleshooting
 - Manuals
 - System Configuration
 - Enterprise Resource Center
 - Interactive System Teardowns
 - My Product List
 - Support History & Status
 - Customer Self Replaceable Parts
 - Express Service Code Converter
 - Recall Information
- Support by Topic

Get started with Dell Support

View My History

Drivers & Downloads

I'm looking for drivers and downloads.

Technical Support

I need to solve a technical problem.

Order Status

I'd like to check the status of my order.

Customer Service

I have received my order.

Top Solutions

Hot Topics

Resolve lock-ups or freezes on Studio XPS 13

Additional Resources

Search for My Problem

Search Dell's extensive

Done

גלישה בעזרת כרטיסיות

ניתן לפתוח דפי אינטרנט רבים בחלון דפדפן אחד.

לפתיחת כרטיסייה חדשה:

1. פתח את דפדפן האינטרנט.

2. לחץ על **File** (קובץ) ← **New Tab** (כרטיסייה

חדשה) או הקש **<Ctrl><T>**.

לסגירת כרטיסייה, לחץ על הלחצן **X** בכרטיסייה או

הקש **<Ctrl><W>**.

גלישה באינטרנט

דפדפן האינטרנט מאפשר לך לגלוש באינטרנט.

לפתיחת דפדפן האינטרנט, לחץ על **Internet**


(אינטרנט) בתפריט הראשי ולאחר מכן לחץ על סמל

דפדפן האינטרנט.


התחלת השימוש ב-Ubuntu

התחברות לאינטרנט

הגדרת רשת אלחוטית

1. לחץ על סמל מחוון מצב הרשת  בלוח.
2. בחר **Wireless Networks** (רשתות אלחוטיות).
3. בצע את ההוראות המופיעות על המסך כדי להשלים את תהליך ההתקנה.

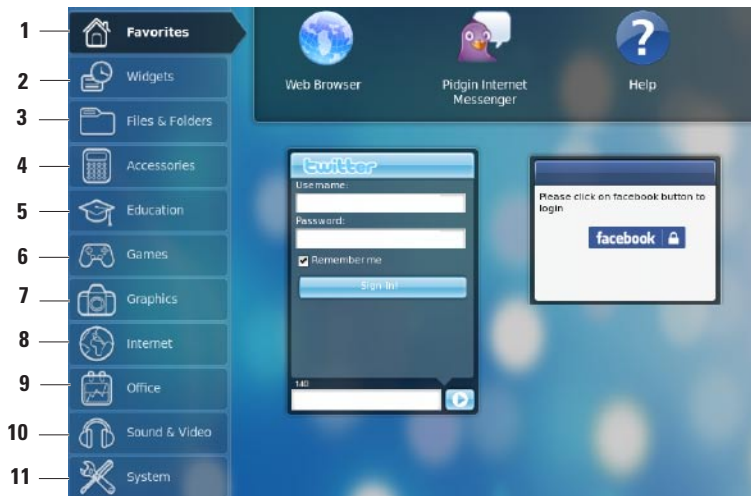
הגדרת רשת קווית





- חבר את כבל הרשת למחבר הרשת במחשב.
ייתכן שחיבורי רשת מסוימים יידרשו שתגדיר את כתובת ה-IP ידנית.
- להגדרה ידנית של כתובת ה-IP:
1. לחץ על **System** (מערכת) בתפריט הראשי.
 2. לחץ על **Network Tools** (כלי רשת)
 3. הזן את כתובת ה-IP ואת נתוני הרשת.
- הערה:**  לקבלת כתובת ה-IP ונתוני הרשת שלך, פנה לספק שירותי האינטרנט או למנהל הרשת שלך.

- 6 Games (משחקים)** — מציג את המשחקים הזמינים במחשב.
- 7 Graphics (גרפיקה)** — מציג יישומים המאפשרים לצלם, לערוך ולהעביר תמונות וסרטוני וידאו.
- 8 Internet (אינטרנט)** — מציג יישומים שניתן להשתמש בהם בעת חיבור לאינטרנט.
- 9 Office** — מציג יישומי עיבוד תמלילים, גיליונות אלקטרוניים ומצגות.
- 10 Sound & Video (צליל ווידאו)** — מציג יישומים המאפשרים לצפות בסרטים ולהאזין למוסיקה.
- 11 System (מערכת)** — מציג יישומים המאפשרים לבצע משימות ניהול ולשנות את הגדרות המחשב.
- 1 Favorites (מועדפים)** — מציג את היישומים המועדפים. להוספת יישום לקטגוריה Favorites (מועדפים), לחץ לחיצה ימנית על היישום ולחץ על **Add to Favorites** (הוסף למועדפים).
-  לקבלת מידע נוסף על Ubuntu, עיין במרכז העזרה של Ubuntu. כדי לגשת למרכז העזרה, לחץ על **Favorites** (מועדפים) ← **Help** (עזרה).
- 2 Widgets (וידג'טים)** — מציג יישומים המאפשרים ליצור קשר עם חברים ברשת, לצפות בסרטוני וידאו פופולריים ולקבל עדכונים על מזג האוויר.
- 3 Files & Folders (קבצים ותיקיות)** — מאפשר להציג, ליצור, לארגן ולחפש קבצים ותיקיות.
- 4 Accessories (עזרים)** — מציג כלים כגון עורך טקסט, מחשבון, יוצר תקליטורים/DVD וכדומה.
- 5 Education (לימוד)** — מציג יישומים לימודיים הזמינים במחשב.

תפריט ראשי

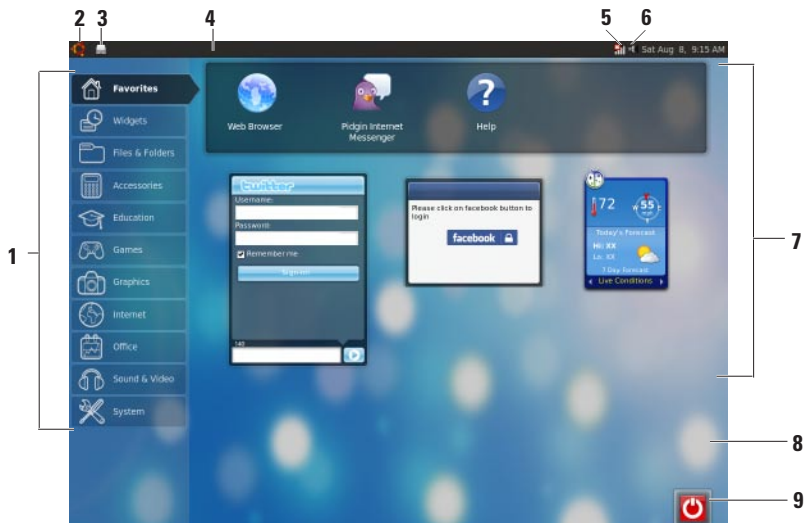
התפריט הראשי כולל קטגוריות עבור היישומים וההגדרות השונים במחשב.



- 1 **תפריט ראשי** — מספק גישה ליישומים ולהגדרות במחשב. לחץ על הקטגוריה הרצויה כדי להציג את היישומים וההגדרות הזמינים. לקבלת מידע נוסף, ראה "תפריט ראשי", בעמוד 6.
- 2 **סמל הבית**  — לחץ למזעור כל החלונות הפתוחים ולהצגת התפריט הראשי.
- 3 **סמל יישום פועל** — כל אחד מהיישומים הפועלים כעת מיוצג על ידי סמל בלוח. לחץ על סמל היישום הפועל כדי להציג את חלון היישום בחזית.
- 4 **לוח** — מספק גישה מהירה ליישומים ולתוכניות השירות הפועלים במחשב.
- 5 **מחווני מצב רשת**  — מציין אם אתה מחובר לרשת קווית או אלחוטית. לחץ להצגת רשימה של רשתות אלחוטיות זמינות. בעת חיבור לרשת אלחוטית, המחווני מציג סדרת קווים המציינים את עוצמת האות.
- 6 **סמל עוצמת קול**  — לחץ כדי לכוון את עוצמת הקול, להשתיק את הצלילים או לשנות את הגדרות עוצמת הקול. הזז את המחווני הנע כדי להגביר או להחליש את עוצמת הקול.
- 7 **סמלי יישומים** — מציג את סמלי היישומים הזמינים בקטגוריה.
- 8 **שולחן עבודה** — לחץ לחיצה ימנית על שולחן העבודה כדי לשנות את רקע שולחן העבודה.
- 9 **סמל הפעלה/כיבוי**  — לחץ כדי לצאת מהמערכת או לכבות את המחשב.

אודות שולחן העבודה של Ubuntu Netbook


שולחן העבודה של Ubuntu Netbook נפתח כשאתה מפעיל את המחשב.



תוכן

	אודות שולחן העבודה של Ubuntu
4	Netbook
6	תפריט ראשי
8	התחלת השימוש ב-Ubuntu
8	התחברות לאינטרנט
9	גלישה באינטרנט
12	הודעות מיידיות
12	יצירת קבצים ותיקיות
16	העברת נתונים
16	הגדרת העדפות מערכת
18	מעבר למצב שולחן עבודה קלאסי
19	קיצורי דרך בסיסיים ב-Ubuntu
20	התקנה מחדש של מערכת ההפעלה

הערות והתראות

 **הערה:** "הערה" מציינת מידע חשוב המסייע להשתמש במחשב ביתר יעילות.

 **התראה:** "התראה" מציינת נזק אפשרי לחומרה או אובדן נתונים, ומסבירה כיצד ניתן למנוע את הבעיה.

המידע במסמך זה עשוי להשתנות ללא הודעה.

© Dell Inc. 2009. כל הזכויות שמורות.

חל איסור על העתקה של חומרים אלו, בכל דרך שהיא, ללא קבלת רשות בכתב מאת Dell Inc.

סימנים מסחריים המופיעים במסמך זה: *Dell*, הלוגו של *DELL* ו-*YOURS IS HERE* הם סימנים מסחריים של Dell Inc.; *Ubuntu* והלוגו של *Ubuntu* הם סימנים מסחריים רשומים של Canonical Ltd.

ייתכן שייעשה שימוש בסימנים מסחריים ובשמות מסחריים אחרים במסמך זה כדי להתייחס לישויות הטוענות לבעלות על הסימנים והשמות, או למוצרים שלהן. Dell Inc. מוותרת על כל עניין קנייני בסימנים מסחריים ושמות מסחריים פרט לאלה שבבעלותה.



מדריך התחלה מהירה



מדריך התחלה מהירה

